

Rivestimento bituminoso

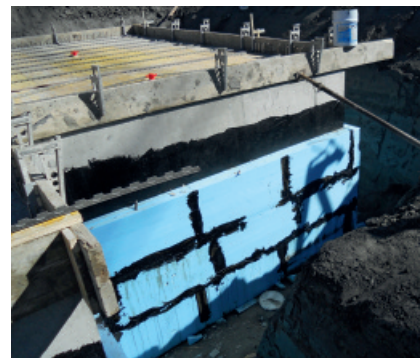
PCI Barrapren

per pareti esterne di cantine e fondamenta



Campi di applicazione

- Per pareti e pavimenti.
- Per interni ed esterni.
- Impermeabilizzazione di superfici in calcestruzzo verticali e orizzontali interrate e pareti esterne di cantine in calcestruzzo o muratura contro l'acqua di falda, l'acqua stagnante e di infiltrazione (fondazioni, muri di sostegno, scantinati, autorimesse, ecc.)
- Incollaggio di pannelli isolanti e di drenaggio
- Protezione contro l'acqua aggressiva per il calcestruzzo proveniente dal terreno (acidi umici).



Sigillatura e incollaggio dell'isolamento termico con il rivestimento bituminoso PCI Barrapren.

Caratteristiche del prodotto

- **Monocomponente.**
- **Pronto per l'uso.**
- **Impermeabile.**
- **Privo di solventi.**
- **Può essere applicato su calcestruzzo giovane.**
- **Applicabile manualmente o a spruzzo.**
- **Effetto ponte su crepe e fessure.**
- **Aderisce** su sottofondo umido opaco.
- **Rapida** asciugatura e resistenza alla pioggia.
- **Resistente agli agenti atmosferici e all'invecchiamento** nonché alla decomposizione.

CE	
0432.0767	
PCI Augsburg GmbH Piccardstraße 11 D-86159 Augsburg	
15 DE0157/01	
PCI Barrapren (DE0157/01) EN 15814:2011+A2:2014	
Rivestimenti per impermeabilizzazione di elevato spessore a base di bitume modificato con polimeri EN 15814 CB2-W1-C1	
Reazione al fuoco	Classe E
Impermeabilità all'acqua	W1
Resistenza alla fissurazione	CB2
Resistenza all'acqua	Passa
Flexibilità a basse temperature	Passa
Stabilità dimensionale ad alte temperature	Passa
Resistenza alla compressione	C1
Durabilità	Passa



Dati applicativi /Dati tecnici

Dati identificativi del prodotto

Materiale	Bitume e caucciù
Consistenza	Pastosa
Densità a + 20 °C	ca. 1,0 g/cm ³
Colore	Marrone (nero dopo l'asciugatura)
Spessore strato per applicazione	ca. 1,5 mm
Consumo**	2 strati da 1,5 kg/m ² ciascuno, 3 kg/m ² consentono di ottenere una pellicola asciutta dello spessore di circa 1,8 mm**
Temperatura di applicazione	da + 5 °C a + 30 °C
Coefficiente di diffusione del vapore acqueo	ca. 30.000 (valore μ)
Tempo di indurimento*	
- Frattazzo dentellato, asciugatura intermedia	ca. 3 ore
- Spruzzo, asciugatura intermedia	ca. 2 ore
- Superfici orizzontali	ca. 24 ore
- Spessore totale strato da 3 mm (bagnato)	ca. 2 - 4 giorni
Confezione	Secchio da 30 kg art. n. 3075 Fusto da 200 kg, art. n. 3744
Stoccaggio e conservazione	In confezione originale, in luogo asciutto, fresco ma riparato dal gelo: 12 mesi
Smaltimento	Rifiuti speciali, codice OTRS 2240

*A +20 °C e con il 60% di umidità relativa.

**Consumo quale rivestimento bituminoso spesso secondo la norma DIN EN 15814: 2 strati da 2.5 kg/m² per uno spessore asciutto di 3 mm.

Preparazione del sottofondo

Come sottofondo si prestano il calcestruzzo compatto, classe di resistenza minima C 15, l'intonaco del gruppo > M 10 secondo EN 998-2, le opere murarie realizzate secondo DIN 1053 in mattoni, pietra arenaria calcarea, blocchi in calcestruzzo poroso o forati e il calcestruzzo cellulare. Il sottofondo deve essere stabile, planare e a pori fini in superficie. Deve essere privo di nidi di ghiaia, cavità di ritiro, crepe e bavature, polvere, catrame, pece, olio disarmante, residui di vernice o altri strati che pregiudicano l'adesione. Il sottofondo deve essere asciutto o leggermente umido. Gli spigoli devono essere smussati. Arrotondare le gusce (verticali e orizzontali). A tale scopo realizzare gusce concave con un raggio di almeno 4 cm con PCI Polyfix plus L. In caso di cantine in muratura prima dell'inizio degli interventi di isolamento

è necessario proteggere dalla penetrazione dell'acqua la testa dell'opera muraria non coperta dal soffitto della cantina nel caso in cui l'edificio presenti una struttura costruttiva a doppio strato. Questa operazione può essere effettuata dopo aver sigillato le aperture di testa dell'opera muraria con malta cementizia, ad es. con l'applicazione a spatola di PCI Barraseal o PCI Barrapren. In particolare in caso di cantine in muratura può accadere che durante la fase di costruzione grezza la fila di pietre inferiore venga completamente bagnata dall'acqua presente sulla soletta all'interno della cantina. Per impedire che ciò avvenga è necessario applicare un rivestimento intermedio con PCI Barraseal o PCI Seccoral: dopo aver eseguito le gusce concave, spatolare con la preparazione per il sottofondo PCI Barraseal o

PCI Seccoral l'area di passaggio tra soletta e muri della cantina. Questa spatolatura deve essere eseguita dal lato frontale della soletta lungo la guscia concava fino ad arrivare almeno al bordo superiore della prima fila di pietre. In questo modo viene impedita l'azione posteriore dell'acqua sull'isolamento PCI Barrapren. La compensazione delle irregolarità, la sigillatura di tasche di malta, scheggiature o giunti aperti > 5 mm può essere eseguita a stucco con PCI Nanocret FC o PCI Nanocret R2 oppure con un intonaco del gruppo > M 10 secondo EN 998-2. I materiali impiegati per la preparazione del sottofondo (ad es. gusce concave o impermeabilizzazione intermedia) devono essere completamente induriti prima dell'inizio degli interventi di isolamento.

Applicazione

1 PCI Barrapren è pronto all'uso e può essere applicato con la talloccia dentellata oppure con un impianto a spruzzo adatto sul supporto ancora umido opaco.

2 PCI Barrapren si applica a due riprese da 1.5 kg/m² ciascuna. Applicare il primo strato con la parte dentellata della talloccia e lisciarlo. Il secondo strato va applicato in modo analogo al primo.

3 Per rinforzare l'impermeabilizzazione in prossimità dei giunti, degli angoli e degli spigoli è possibile posare un

tessuto d'armatura (p.es. PCI Gewebbahn) nel primo strato ancora fresco.

4 Il secondo strato si applica non appena il primo strato è abbastanza indurito risp. le superfici orizzontali sono pedonabili.

5 Proteggere PCI Barrapren dalla pioggia durante la messa in opera.

6 Per grandi superfici (> 200 m²) è conveniente l'applicazione a spruzzo. Anche in questo caso si applica a due riprese da 1.5 kg/m² ciascuna.

7 Sopra i giunti, ad es. giunti di separazione, raccordi e zone fortemente a rischio di crepe, inserire nel rivestimento il nastro di sicurezza PCI Pecitape 250. A questo scopo, spatolare PCI Barrapren con uno spessore di 2 mm su entrambi i lati del giunto. Applicare con pressione PCI Pecitape 250 sul rivestimento fresco (non utilizzare utensili appuntiti o affilati), quindi sigillare con PCI Barrapren fino allo spessore desiderato.

Protezione del rivestimento

Le superfici di PCI Barrapren devono essere protette dai danni causati ad esempio dal riempimento degli scavi di fondazione, predisponendo degli idonei elementi di drenaggio. Il riempimento

degli scavi di fondazione deve avvenire solo una volta terminato l'indurimento. Temperature inferiori e un'elevata umidità dell'aria ritardano l'indurimento. Non riempire con calcinacci, pietrisco o

ciottoli. Su superfici orizzontali rivestite con PCI Barrapren possono essere applicati dopo ca. 5 giorni altri strati (p.es. massetti su strato di separazione ecc.)

Isolamento perimetrale

È possibile applicare sul rivestimento PCI Barrapren indurito, delle lastre isolanti (ad es. Styrodur, FINA-X ecc.)

tramite incollaggio a punti. Per l'incollaggio utilizzare PCI Barrapren o, in alternativa PCI Pecimor DK

(adesivo per pannelli isolanti). Evitare il contatto dell'acqua con la l'adesivo non completamente indurito.

Indicazioni importanti

- Se utilizzato come rivestimento bituminoso spesso secondo la normativa DIN EN 15814, occorre uno strato finale secco di 3 mm. A tale scopo vanno applicate 2 mani da 2,5 kg/m² ciascuna.
- PCI Barrapren non è idoneo per le zone a contatto con acqua potabile e per l'impermeabilizzazione interna di piscine.
- Evitare gli effetti dell'umidità sul retro del rivestimento, ad es. in caso di opere murarie completamente bagnate.
- Gli strati protettivi applicati sull'isolamento finito devono essere

- posati solo una volta completata l'asciugatura del rivestimento bituminoso.
- Su sottofondi in cui sono presenti vecchie vernici o rivestimenti bituminosi, utilizzare PCI Pecimor 2K.
- Evitare carichi lineari e concentrati e sollecitazioni che compromettono la funzionalità dell'isolamento per deformazione.
- In caso di sollecitazione da pioggia battente sul rivestimento non ancora indurito potrebbero verificarsi dei danni.
- Evitare il contatto diretto con i sigillanti per giunti.

- Non riempire gli scavi di fondazione con calcinacci pietrisco o ciottoli. Pericolo di danni al rivestimento.
- Riempire e compattare a strati gli scavi di fondazione in terreni non coesivi in modo da evitare per quanto possibile l'assestamento.
- Pulire immediatamente dopo l'uso gli utensili con acqua abbondante, la malta indurita può essere rimossa solo meccanicamente.
- Non utilizzare PCI Barrapren come impermeabilizzante sotto il livello permanente dell'acqua di falda.

Dichiarazione di prestazione

La dichiarazione di prestazione può essere scaricata in formato PDF all'indirizzo www.pci-augsburg.eu/dop.

Precauzioni per l'uso sicuro

Prodotto trattato secondo il Regolamento (UE) n. 528/2012; contiene biocida (conservante) N,N-metilenbismorfolina
Non lasciare alla portata di bambini.
Conservare fuori della portata dei

bambini. Usare quanti di protezione. Se sussiste il rischio di spruzzi, proteggere gli occhi. In caso di contatto con gli occhi, sciacquare abbondantemente con acqua. Se l'irritazione agli occhi non diminuisce dopo alcuni minuti,

consultare un oculista. In caso di consultazione di un medico, tenere a disposizione il contenitore o l'etichetta del prodotto.

Ecologia/smaltimento

Allo stato liquido PCI Barrapren è inquinante e non deve essere gettato nelle fognature, in acque di superficie o

nel terreno e deve essere preparato e/o smaltito correttamente.



PCI Augsburg GmbH Filiale austriaca

Biberstraße 15 · Top 22
1010 Wien
Tel. +43 (1) 51 20 417
Fax +43 (1) 51 20 427
www.pci-austria.at

PCI Bauprodukte AG

Im Schachen · 5113 Holderbank
Tel. +41 (58) 958 21 21
Fax +41 (58) 958 31 22
www.pci.ch

PCI Augsburg GmbH

Piccardstr. 11 · 86159 Augsburg
Casella postale 102247
86012 Augsburg
Tel. +49 (8 21) 59 01-0
Fax +49 (8 21) 59 01-372
www.pci-augsburg.de



zertifiziertes Qualitäts-
managementsystem

Le condizioni di lavoro sul cantiere e i campi di applicazione dei nostri prodotti sono molto variabili. Nelle schede informative sui prodotti possiamo solo riportare direttive di applicazione generiche, conformi allo stato attuale delle nostre conoscenze. L'addetto alla posa ha l'obbligo di verificare l'idoneità e la possibilità d'impiego dei prodotti per lo scopo previsto. In caso di applicazioni non espressamente menzionate nelle schede informative al capitolo "Campi di applicazione", l'addetto alla posa ha l'obbligo di richiedere una consulenza a PCI. Gli addetti alla posa, che utilizzano un prodotto al di fuori dei campi di applicazione specificati nella scheda informativa, senza aver consultato preventivamente PCI, sono responsabili degli eventuali danni risultanti. Tutte le descrizioni, i disegni, le fotografie, i dati, le condizioni, i pesi, tra le altre cose, ivi presenti sono soggetti a modifiche senza preavviso e non rappresentano le condizioni del prodotto, concordate contrattualmente. Eventuali diritti di protezione, nonché leggi e disposizioni vigenti devono essere osservati dal destinatario del nostro prodotto sotto la propria responsabilità. La citazione di nomi commerciali di altre aziende non costituisce alcun tipo di raccomandazione e non esclude l'impiego di altri prodotti dello stesso tipo. Le nostre informazioni descrivono unicamente le caratteristiche di prodotti e prestazioni e non costituiscono alcuna garanzia. Indicazioni incomplete o non corrette nel nostro materiale informativo comportano una responsabilità solo in caso di colpa grave (intenzionalità o negligenza grave); eventuali pretese derivanti dalla legislazione sulla responsabilità per danno da prodotti rimangono invariate.