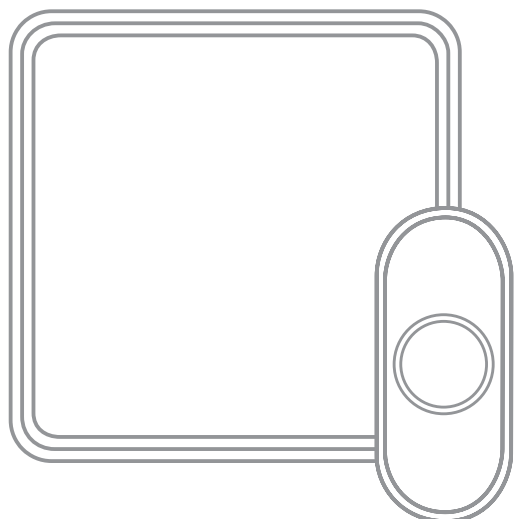


Guide d'installation et de fonctionnement

## Sonnette portable sans fil et filaire

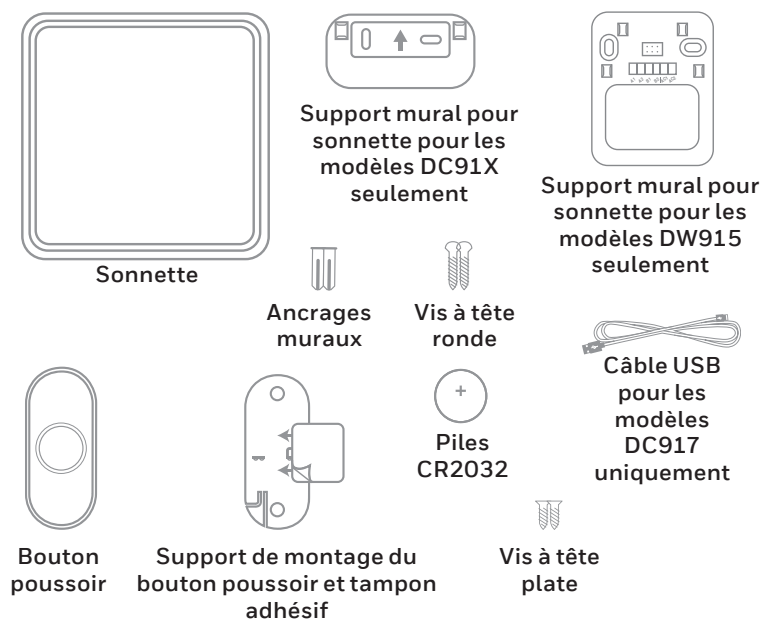


DC915/7XX

DW915XX

### Préparation

Le contenu peut varier en fonction de votre kit



Pour installer, vous devez disposer



Tournevis Phillips  
Tournevis standard  
Perceuse et mèche de perçage  
1/4 pouce (6 mm)



4 piles alcalines de type C

Le bouton poussoir fourni avec le kit est pré-programmé pour fonctionner avec la sonnette. Si ce n'est pas le cas, reportez-vous à la section « Connecter un bouton poussoir », page 8. Le modèle du bouton poussoir et le contenu du kit peuvent différer de celui indiqué ci-dessus.

# Présentation

Il suffit de suivre ces étapes simples :

1. Installez les piles.
2. Configurez la sonnette et vos préférences.
3. Installez la sonnette et le bouton poussoir.

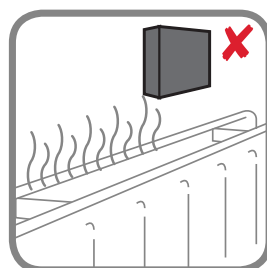
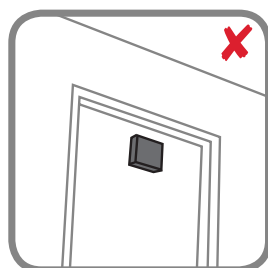
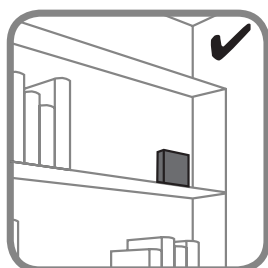
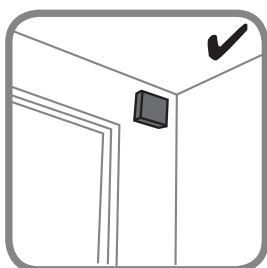
## Sécurité

Avant de procéder à l'installation, veuillez noter les avertissements de sécurité suivants :

- Suivez toujours les conseils du fabricant lorsque vous utilisez des outils électriques et portez des équipements de protection appropriés (par exemple des lunettes) lorsque vous percez les trous, etc.
- Avant de percer des trous dans les murs, vérifiez la présence de câbles électriques et de conduites d'eau cachés. L'utilisation d'un localisateur de câble/tuyau est conseillée en cas de doute.

## Installation

Choisissez un endroit qui ne se trouve pas près d'une source de chaleur ou sur quelque chose qui bouge (comme une porte). Si vous préférez poser la sonnette, choisissez un endroit où elle sera facile à voir et à entendre.

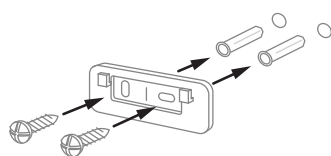


### Installer la sonnette

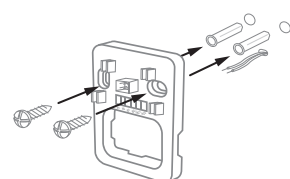
Si vous n'installez pas la sonnette sur un mur, placez-la où vous voulez.

1. Vissez le support mural de la sonnette au mur à l'aide des vis et des ancrages fournis (si nécessaire).

Percez des trous de 1/4 pouce pour les ancrages.

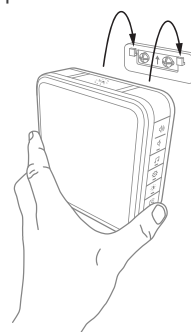


Pour les modèles DC9XX

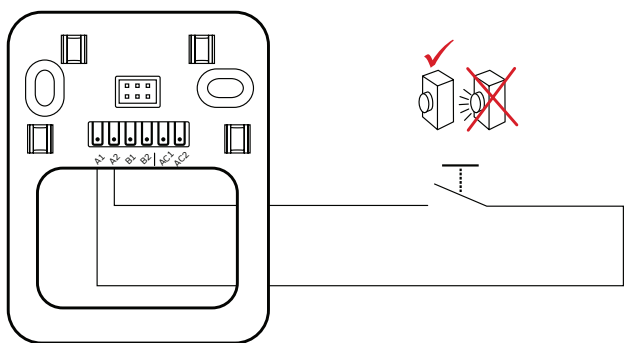


Pour le modèle DW9XX

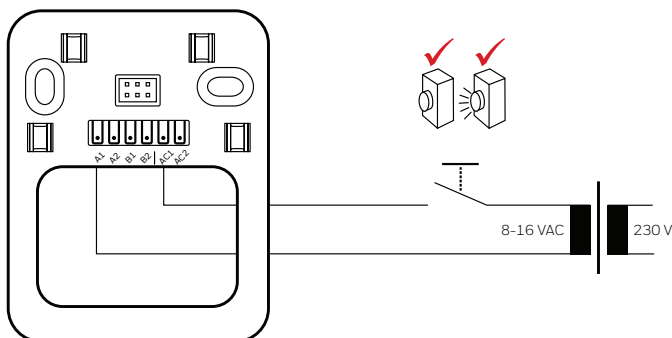
2. Accrochez la sonnette sur son support.



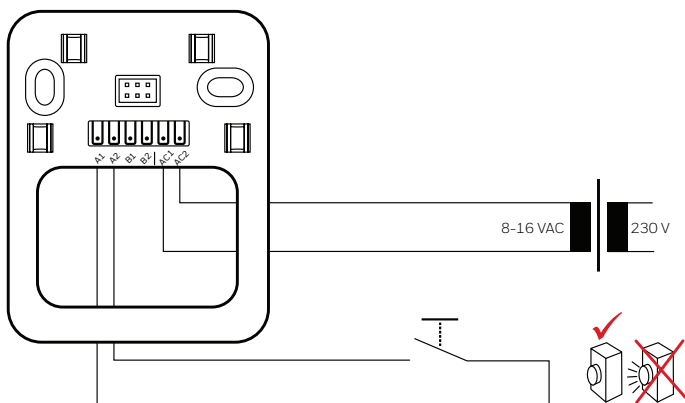
## Schémas de câblage (uniquement pour les modèles DW9XX)



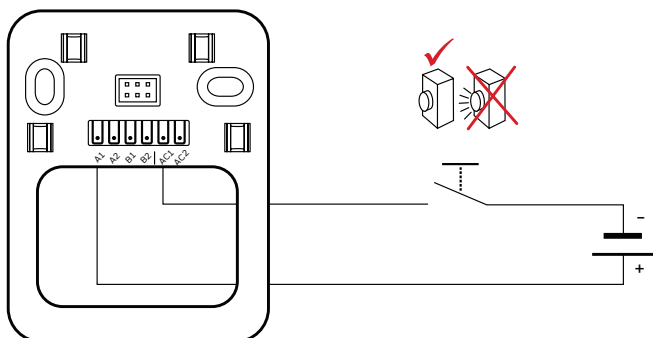
- Connexion sans potentiel d'un bouton de sonnette filaire
- Un deuxième bouton de sonnette filaire (bornes B1 et B2) peut être connecté
- Des piles DCP917, DW915 doivent être utilisées



- Extension sans fil d'un système de sonnette/interphone filaire
- Un deuxième bouton de sonnette filaire (bornes B1 et B2) peut être connecté.
- Remplacement du système actuel de sonnette avec les modèles DW915/DW315
- Des piles DCP917, DW915 doivent être utilisées



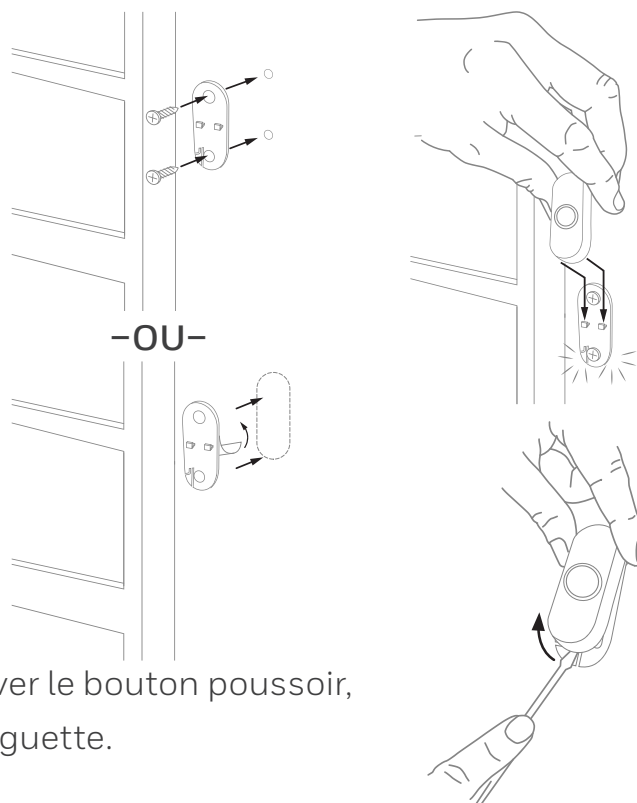
- Connexion directe d'une source d'alimentation (pour DW9../DW3.. uniquement).
- Un deuxième bouton de sonnette filaire (bornes B1 et B2) peut être connecté.
- Le modèle DW915 ne nécessite pas de piles



- Extension sans fil d'une sonnette filaire à piles (respecter la polarité)
- Des piles DCP917, DW915 doivent être utilisées

## Installer le bouton poussoir

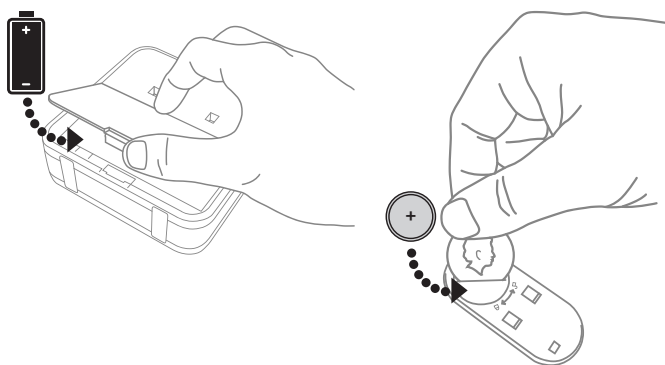
1. Montez le support de bouton poussoir à l'emplacement désiré. Utilisez les vis.  
-OU-  
Utilisez l'adhésif. Si vous utilisez l'adhésif, nettoyez d'abord la surface.
2. Fixez le bouton poussoir sur le support de fixation.



Remarque : Si vous avez besoin d'enlever le bouton poussoir, utilisez un tournevis pour libérer la languette.

## Installer les piles

1. Ouvrez le couvercle du compartiment à piles et installez 4 piles alcalines de type C.
2. Ouvrez le couvercle du compartiment à piles et installez la pile CR2032.



## Configuration et fonctionnement

Appuyez sur le bouton poussoir pour vérifier s'il est appairé avec la sonnette. La sonnette s'allume et sonne. Si ce n'est pas le cas, reportez-vous à la section « Connecter un bouton poussoir », page 8.

## Modifier la mélodie

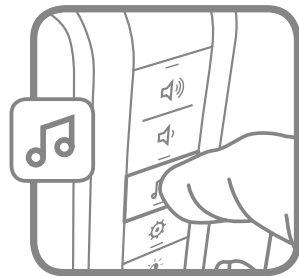
Appuyez sur le bouton Musique pour modifier la mélodie de la sonnette.

Chaque fois que vous appuyez sur le bouton Musique, vous modifiez la mélodie. Lorsque vous entendrez une mélodie qui vous plaît, arrêtez d'appuyer sur le bouton Musique.

Si vous disposez de plusieurs boutons poussoirs jumelés avec la sonnette, vous pouvez sélectionner la mélodie pour le dernier bouton poussoir sur lequel vous avez appuyé.

Appuyez sur le bouton poussoir. (Pour tout nouveau bouton poussoir, veillez à ce qu'il soit bien appairé. Reportez-vous à la section « Connecter un bouton poussoir », page 8.

Dans les 12 secondes qui suivent, appuyez sur le bouton de sélection de la mélodie jusqu'à ce que la mélodie souhaitée soit sélectionnée.

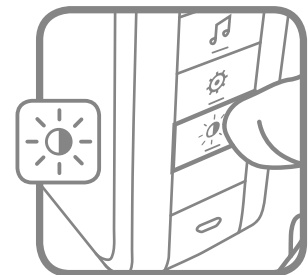


Ding Dong  
Westminster  
Piano  
Fantasy  
Marimba  
Sonnerie  
Soft Alert

Smart Sax  
Votre mélodie  
(n'importe quel  
fichier MP3 que vous  
pouvez importer  
pour la sonnette.)

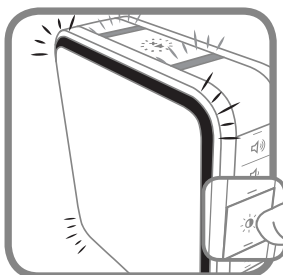
## Modifier le profil lumineux

Appuyez sur le bouton Soleil pour modifier les lumières qui clignent lorsque la sonnette retentit.



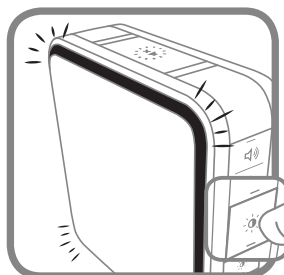
Appuyez sur le bouton Soleil

1 fois



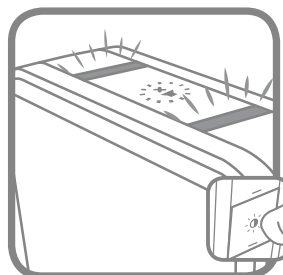
Halo  
lumineux et  
lumières du  
haut

2 fois



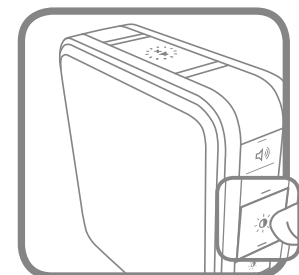
Halo  
lumineux  
uniquement

3 fois



Lumières  
du haut  
uniquement

4 fois

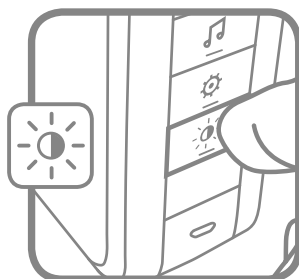


Pas de lumière

## Modifier la couleur du halo lumineux

Appuyez sur le bouton poussoir.

Dans les 12 secondes qui suivent, appuyez sur le bouton Soleil.



Chaque fois que vous appuyez sur le bouton Soleil, le halo lumineux change de couleur. Arrêtez d'appuyer sur le bouton Soleil quand vous voyez la couleur que vous voulez :

Bleu ciel  
Blanc  
Rouge  
Bleu foncé

Vert  
Violet  
Jaune

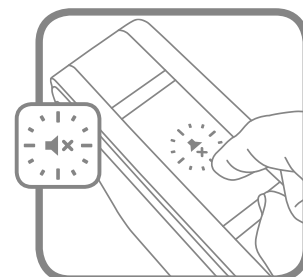
## Régler le volume

Appuyez sur les boutons de Volume vers le haut ou vers le bas pour régler le volume de la sonnette.



## Couper le son de la sonnette

Appuyez sur le bouton Mute (muet) pour couper le son de la sonnette.



## Régler le mode muet

Vous pouvez également couper le son de la sonnette pour une durée déterminée. Appuyez sur le bouton Mute.

	Le bouton Mute indique	Sonnette mise en mode muet		Le bouton Mute indique	Sonnette mise en mode muet
1 fois		Sonnette mise en mode muet	4 fois		9 heures
2 fois		3 heures	5 fois		12 heures
3 fois		6 heures	6 fois		Mode muet désactivé

Il est également plus facile de réactiver le son de la sonnette en appuyant sur le bouton de coupure du son et en le maintenant enfoncé jusqu'à ce qu'il émette un signal sonore.

## Accessoires

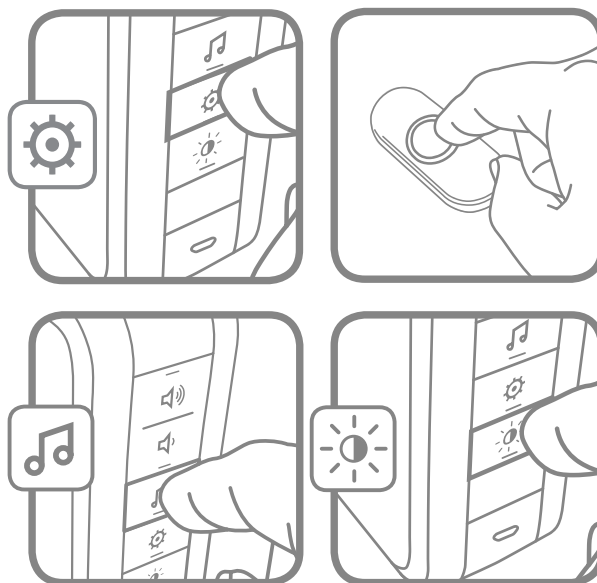
Vous pouvez connecter jusqu'à 6 accessoires à votre sonnette, notamment d'autres boutons poussoirs, des capteurs d'ouverture de fenêtre ou de porte et des détecteurs de mouvement.

Si vous essayez de connecter plus d'accessoires que le nombre maximum, la sonnette émettra deux signaux sonores.

## Connecter un bouton poussoir

Suivez ces étapes pour changer la couleur de l'anneau et du halo pour une sonnette déjà existante.

1. Appuyez sur le bouton de réglage de la sonnette et maintenez-le enfoncé pendant trois secondes. La lumière du halo tournera en rond.
2. Appuyez sur le bouton poussoir.
3. Dans les 12 secondes qui suivent l'appui sur le bouton poussoir, appuyez sur le bouton Musique pour sélectionner la sonnerie pour ce bouton poussoir.
4. Dans les 12 secondes qui suivent l'appui sur la sonnette, appuyez sur le bouton Soleil pour sélectionner la couleur du halo de lumière pour ce bouton poussoir.



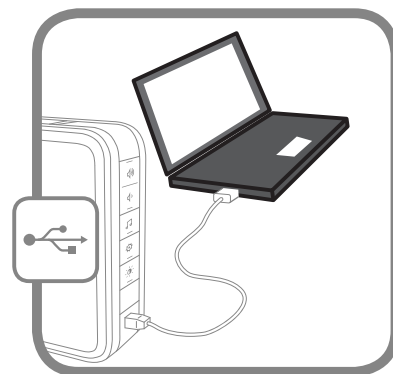
## Personnaliser votre sonnette (modèles DC917XX seulement)

Vous pouvez personnaliser votre sonnette pour qu'elle joue une partie de la chanson ou du son de votre choix. Vous pouvez également créer une fonction Touche secrète avec une autre tonalité.

### Votre mélodie

Vous pouvez installer n'importe quel fichier MP3 pour une mélodie personnalisée.

1. Branchez le câble USB à la sonnette, puis branchez-le sur un ordinateur.
2. Depuis votre ordinateur, copiez la mélodie que vous souhaitez (format MP3 uniquement) sur la sonnette. La sonnette se connecte à votre ordinateur comme une clé USB.
3. Suivez le processus Changer la mélodie à la page 5 pour sélectionner votre mélodie.
4. Appuyez sur le bouton poussoir et votre mélodie sera jouée pendant 15 secondes au maximum.



Le câble USB peut alimenter la sonnette si elle est branchée dans une prise de charge USB. Cette caractéristique ne fonctionne pas lorsqu'elle est branchée à un ordinateur.



## Touche secrète

Vous pouvez configurer l'option Touche secrète qui crée une couleur d'anneau et de halo de lumière différente pour chaque bouton poussoir. L'option Touche secrète est déclenchée en appuyant sur le bouton poussoir 3 fois rapidement.

1. Appuyez 3 fois rapidement sur le bouton poussoir.
2. Dans les 12 secondes qui suivent l'appui sur le bouton poussoir, appuyez sur le bouton Musique pour sélectionner la sonnerie pour la fonction Touche secrète.
3. Dans les 12 secondes qui suivent l'appui sur le bouton poussoir, appuyez sur le bouton Soleil pour sélectionner la couleur du halo de lumière pour la fonction Touche secrète.

## Fonction d'extension de portée intégrée

Les sonnettes de la série 9 ont une fonction d'extension de portée intégrée, ce qui signifie que quand elles reçoivent un signal d'un bouton poussoir relié, elles augmentent automatiquement le signal dans une portée de 200 m de diamètre.

La seule condition sera de relier le ou les bouton(s) poussoir(s) à tous les carillons qui doivent être déclenchés par le système d'extension de portée.

## Maintenance

Votre sonnette et le bouton poussoir ne nécessitent aucune maintenance à l'exception du changement périodique des piles.

Si vous utilisez la pile appropriée, sa durée de vie doit être d'environ :

- Jusqu'à 5 ans pour le carillon ; remplacez par 4 piles **alcalines de type C**
- Jusqu'à 2 ans pour le bouton poussoir ; remplacez par une pile **au lithium CR2032**

## Notification de pile faible

Lorsque les piles du carillon sont faibles le bas du halo lumineux clignote en jaune toutes les 6 secondes jusqu'à ce que les piles soient remplacées.

Lorsque les piles du bouton poussoir sont déchargées, deux signaux sonores retentissent après la mélodie.

## Réinitialisation

Ce processus supprime tous les appariements, y compris le bouton poussoir fourni avec cette sonnette :

1. Retirez les piles de la sonnette.
2. Appuyez et maintenez enfoncé le bouton Réglages, et simultanément, remplacez la pile.
3. Le halo lumineux tourne en rond et la sonnette revient aux réglages d'usine par défaut.

## Caractéristiques

	Sonnette	Bouton poussoir
Température de fonctionnement	-5 °C à 40 °C	-20 °C à 50 °C
Honeywell Home ActivLink™	868 MHz	868 MHz
Portée (champ ouvert)	200 m	200 m
Niveau sonore (typique)	90 dB	-
Type de piles	Pile alcaline de type C (x 4)	CR2032
Durée de vie des piles (5 activations/jour)	Jusqu'à 5 ans	Jusqu'à 2 ans
Étanche à la pluie	N/A	IP55

## Résolution des problèmes

Si	Alors
La sonnette ne fonctionne pas	<ol style="list-style-type: none"><li>1. Appuyez sur le bouton Muet jusqu'à ce que tous les voyants de mise en mode muet soient désactivés.</li><li>2. Assurez-vous que des piles correctes (4 piles alcalines de type C, 1 CR2032) sont installées en respectant la polarité.</li><li>3. La sonnette est peut-être hors de portée ; essayez de la placer à un endroit différent.</li><li>4. Rebranchez la sonnette. Voir « Connecter un bouton poussoir », page 8.</li><li>5. Vérifiez toutes les piles et remplacez-les si nécessaire.</li><li>6. Vérifiez si le voyant de confiance sur les émetteurs fonctionne lorsqu'ils sont activés.</li><li>7. Vérifiez si la sonnette est en mode muet.</li><li>8. Vérifiez que l'émetteur est connecté au carillon.*</li></ol>
Deux signaux sonores retentissent après la mélodie normale	Remplacez la pile de la sonnette par une nouvelle pile CR2032.
Le halo lumineux clignote en jaune en bas	Remplacez les piles de la sonnette avec 4 piles alcalines de type C.
La portée est réduite	<ol style="list-style-type: none"><li>1. Les structures métalliques, y compris les montants de porte en uPVC, peuvent réduire la portée. N'installez pas la sonnette ou son bouton poussoir sur ou près de structures métalliques.</li><li>2. Rapprochez la sonnette du bouton poussoir.</li><li>3. Des piles faibles réduiront la portée. Par temps froid (moins de 5 °C), il peut être nécessaire de remplacer les piles plus souvent.</li></ol>

\*Dans ces scénarios, le bouton poussoir est considéré comme le « transmetteur ». D'autres exemples d'émetteurs sont le capteur de mouvement sans fil (PIR) ou le capteur de fenêtre ou de porte ouverte sans fil.